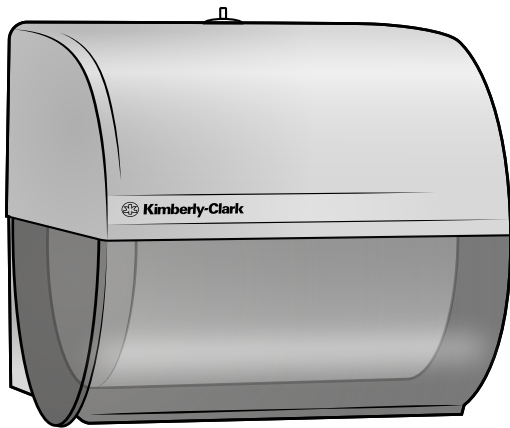


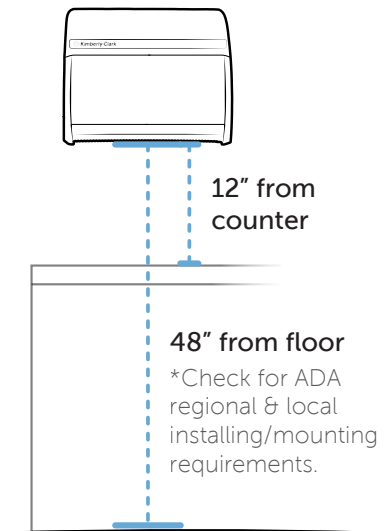


# KIMBERLY-CLARK PROFESSIONAL™ OMNI ROLL HARD ROLL TOWEL DISPENSER

DISTRIBUTRICE D'ESSUIE-MAINS EN ROULEAU DUR OMNI ROLL DE  
KIMBERLY-CLARK PROFESSIONAL™

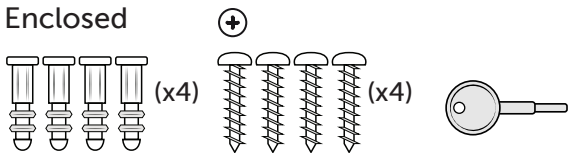


Product Codes 09746 Black



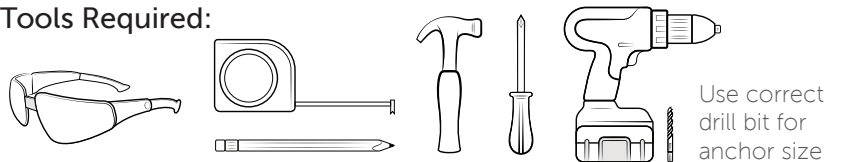
## Installation

### Enclosed



For available spare parts contact your sales representative.

### Tools Required:



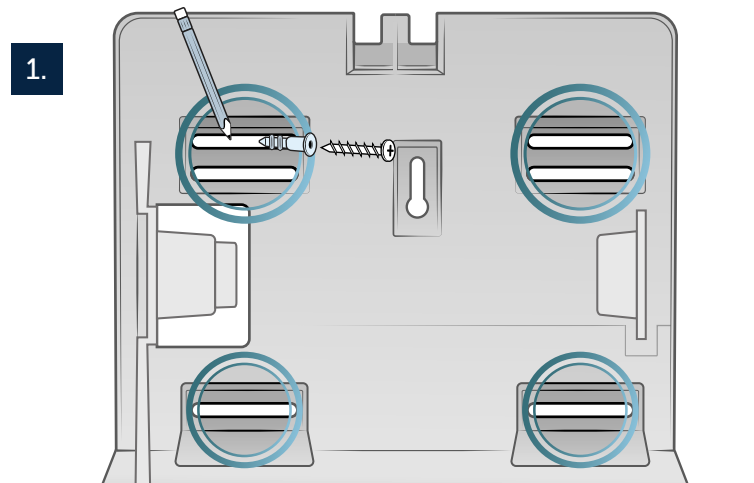
**IMPORTANT!** For secure mounting, follow these instructions thoroughly. Ensure that the proper mounting hardware is used for the appropriate wall type.

1. Mount the dispenser with the bottom edge at the desired height using a minimum of 4 screws, usually 48" inches above the floor or 12" above the counter (**Figure 1**). Please refer to local ADA guidelines for final placement.
2. Use all mounting screws provided in hardware packet as a minimum to attach dispenser to wall (**Figure 1**).

### INSTALLATION

**IMPORTANT!** Suivre attentivement les instructions suivantes pour installer l'appareil de façon sécuritaire. S'assurer d'utiliser la quincaillerie qui convient au type de mur.

1. Monter la distributrice en plaçant le bord inférieur à la hauteur souhaitée grâce à un minimum de 4 vis, généralement à 48 po au-dessus du sol



ou à 12 po au-dessus du comptoir (**Figure 1**). Veuillez vous référer aux directives locales de l'ADA pour le placement final.

2. Utiliser au moins toutes les vis fournies dans l'emballage pour fixer la distributrice au mur (**Figure 1**).

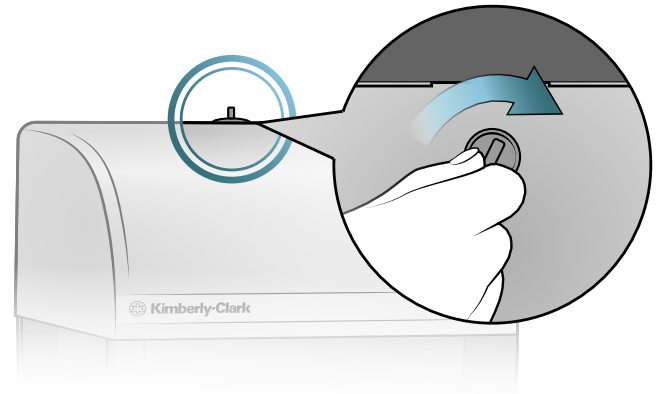
## Loading Instructions

1. Twist lever or use optional key to open dispenser (**Figure 1**).
2. Load roll onto arms with tail coming from the backside (**Figure 2**).
3. Close dispenser and ensure tail is accessible through opening (**Figure 3**).

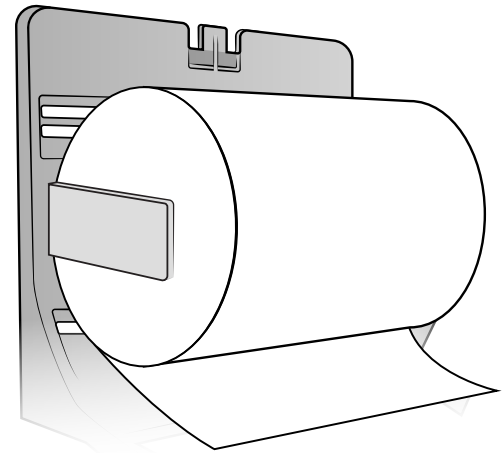
### INSTRUCTIONS POUR LE CHARGEMENT

1. Tourner le levier ou utiliser la clé en option pour ouvrir la distributrice (**Figure 1**).
2. Charger le rouleau sur les bras de la distributrice et s'assurer que l'extrémité inférieure de l'essuie-mains arrive de l'arrière de la distributrice. Fermer la distributrice et s'assurer que l'extrémité du rouleau est accessible par l'ouverture (**Figure 2**).

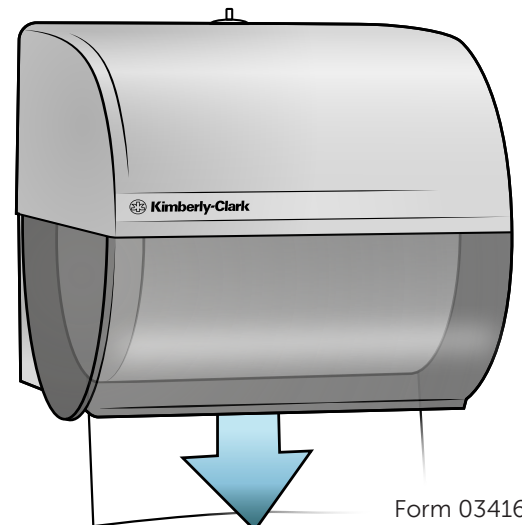
1.



2.



3.



## Optional Key\*

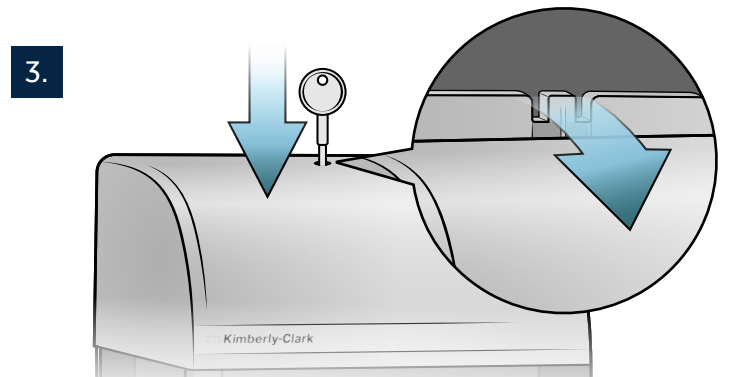
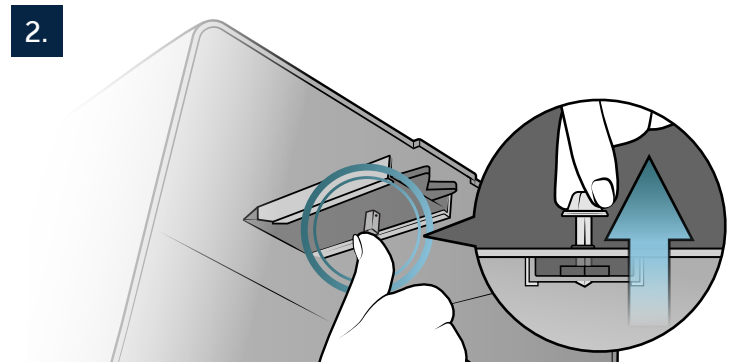
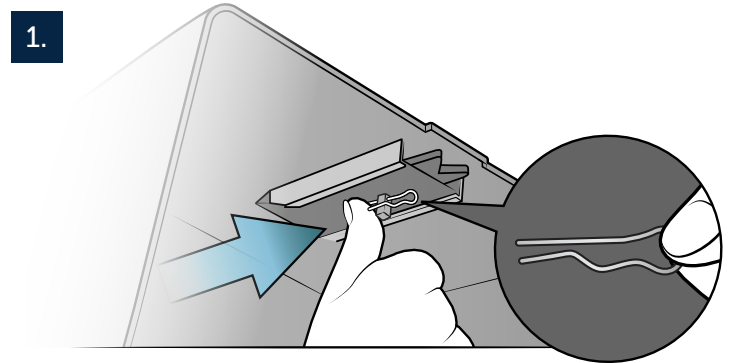
\*Key (770251) enclosed in hardware packet.

1. Open cover of dispenser.
2. Remove pin from latch button shaft (**Figure 1**).
3. Pull latch button out and save for future use (**Figure 2**).
4. Use key to open dispenser (**Figure 3**).

### CLÉ EN OPTION

\*Clé (770251) incluse dans la quincaillerie.

1. Ouvrir le couvercle de la distributrice.
2. Retirer la goupille de l'arbre du bouton de verrouillage (**Figure 1**).
3. Retirer la goupille de l'arbre du bouton de verrouillage (**Figure 2**).



**\*AMERICANS WITH DISABILITIES ACT (For use In U.S. only):** Title 111 of the Americans with Disabilities Act ("ADA") governs, in detail, the placement and operation of dispensers. You should ensure that your mounting and use of dispensers complies with that law as well as the regulations issued under that statute. The mounting suggestions in this document may or may not fulfill the obligations of the ADA with respect to your facility.

KIMBERLY-CLARK CORPORATION DISCLAIMS LIABILITY FOR PERSONAL INJURIES OR PROPERTY DAMAGES RESULTING FROM INSTALLATION NOT PERFORMED BY KIMBERLY-CLARK.

®/™Trademarks of Kimberly-Clark Worldwide, Inc. or its affiliates. ©KCWW is a Registered Trademark of Kimberly-Clark Tissue Company. ©1998 KCC. All Rights Reserved. Manufactured for: Kimberly-Clark Corporation, Roswell GA 30076.

**\*AMERICANS WITH DISABILITIES ACT (Loi relative aux Américains handicapés) (pour une utilisation aux États-Unis seulement):** Le titre III de l'Americans with Disabilities Act (« ADA ») régit, de façon détaillée, l'emplacement et le fonctionnement des distributeurs. Vous devez veiller à ce que votre méthode de pose et d'utilisation des distributeurs soit conforme à la loi, de même qu'aux règlements y afférents. Les suggestions relatives à la pose qui figurent dans le présent document peuvent répondre ou non aux exigences de l'ADA selon le type d'installation.

KIMBERLYCLARK CORPORATION DÉCLINE TOUTE RESPONSABILITÉ POUR LES BLESSURES PERSONNELLES OU LES DOMMAGES À LA PROPRIÉTÉ RÉSULTANT D'UNE INSTALLATION N'AYANT PAS ÉTÉ EFFECTUÉE PAR KIMBERLYCLARK.

®/™ Marques de commerce de Kimberly-Clark Worldwide, Inc. ou de ses sociétés affiliées. ©KCWW est une marque déposée de Kimberly-Clark Tissue Company. ©1998 KCC. Tous droits réservés. Fabriqué pour: Kimberly-Clark Corporation, Roswell GA 30076.