

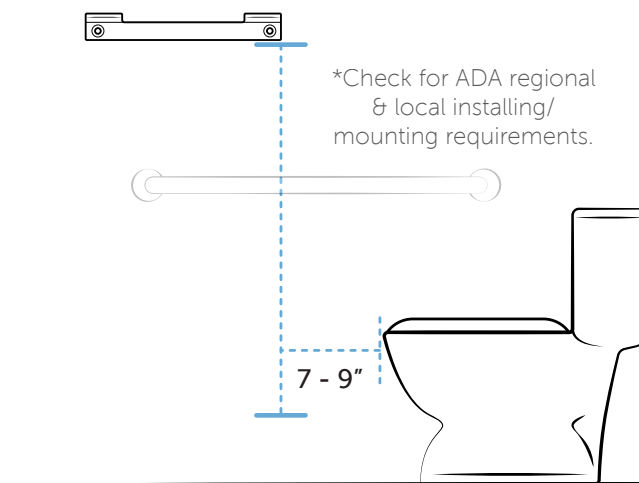


SCOTT® ESSENTIAL CORELESS JUMBO ROLL TOILET PAPER DISPENSER

DISTRIBUTRICE DE PAPIER HYGIÉNIQUE EN ROULEAU GÉANT SANS MANDRIN
SCOTT® ESSENTIAL

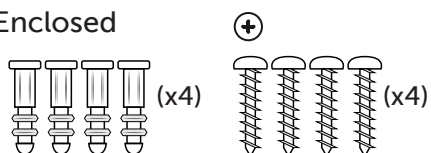


Product Codes 09603 White, 09602 Black



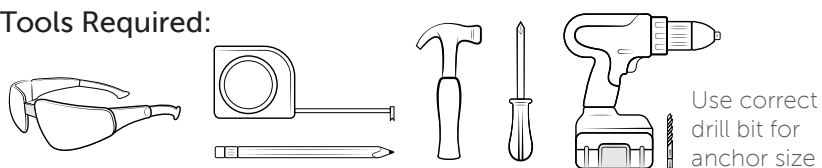
Installation

Enclosed



For available spare parts contact your sales representative.

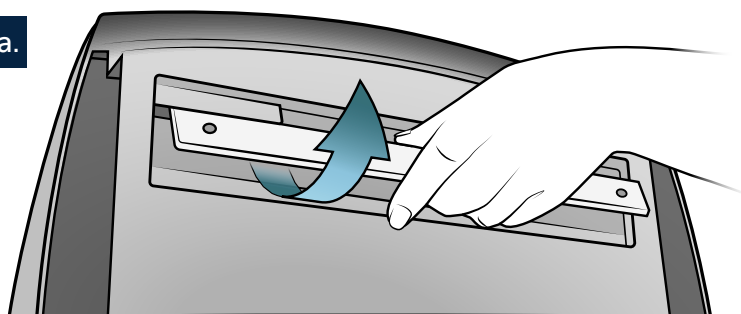
Tools Required:



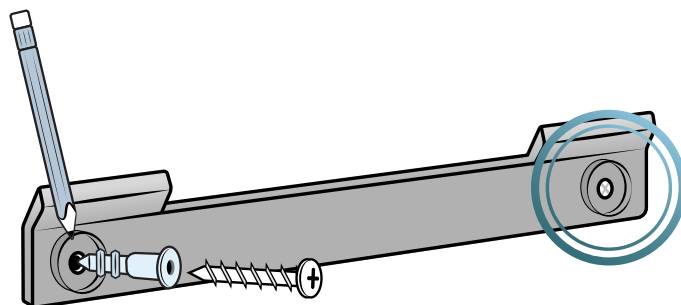
IMPORTANT! For secure mounting, follow instructions thoroughly. Ensure that proper mounting hardware is used for appropriate wall composition, as enclosed hardware may not be compatible with your wall surface.

1. Locate the mounting bracket and screws in the hardware packet provided (**Figure 1a**). Using a level, position the bracket approximately 36" from floor and 7-9" from front edge of toilet to center of bracket and use as a template to mark holes for screws. Screw mounting bracket into the wall, using marked holes as a guide (**Figure 1b**).

1a.



1b.



2. Position dispenser over bracket, aligning recesses on back of dispenser over the 2 tabs protruding at top of bracket. Push down firmly to make sure the dispenser is fully seated on the bracket (**Figure 2**).
3. Using the bottom holes as a guide, mark the location of the bottom mounting holes. Pre-drill the bottom 2 holes using a #25 drill (0.150" diameter).
4. Attach bottom of dispenser to the wall, installing screws through the molded-in holes at bottom left and right corners of dispenser back (**Figure 3**).

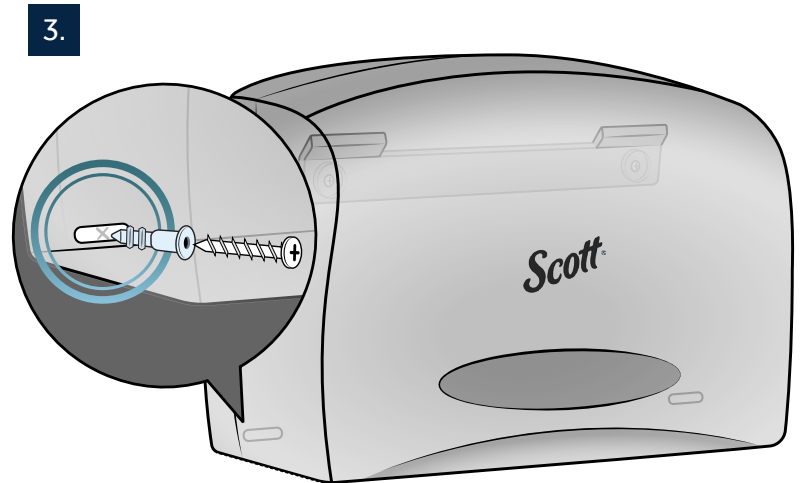
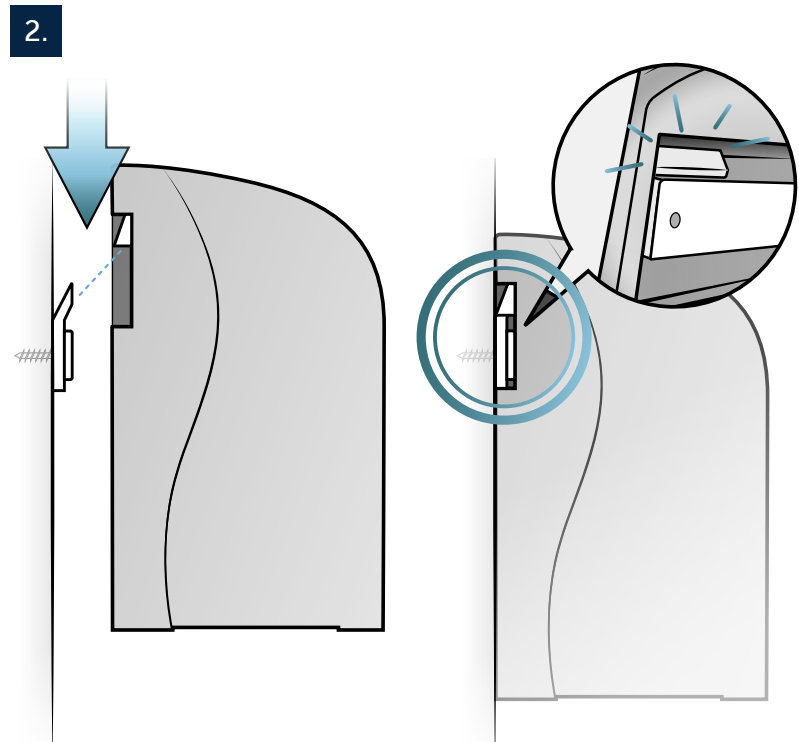
NOTE: Use same quantity of mounting screws as provided in hardware packet as a minimum to attach dispenser to wall.

INSTALLATION

IMPORTANT! *Suivre attentivement les instructions suivantes pour installer l'appareil de façon sécuritaire. S'assurer d'utiliser la quincaillerie qui convient à la surface du mur, car il se peut que la quincaillerie fournie ne soit pas compatible.*

1. Sortir de l'emballage le support de fixation et les vis (**Figure 1a**). À l'aide d'un niveau, placer le support de fixation à environ 91 cm (36 po) du plancher et à 18 à 23 cm (7 à 9 po) du centre de l'avant de la cuvette des toilettes, puis marquer l'emplacement des trous de fixation pour les vis. Fixer le support de fixation sur le mur à l'aide des vis en utilisant les trous indiqués comme guide (**Figure 1b**).
2. Placer la distributrice sur le support de fixation en alignant les renforcements situés à l'arrière de la distributrice sur les deux tiges qui dépassent de la partie supérieure du support. Appuyer fermement sur la distributrice afin de s'assurer que celle-ci est bien installée sur le support de fixation (**Figure 2**).
3. En utilisant les trous situés sur la partie inférieure comme guide, marquer l'emplacement des trous de fixation inférieurs. Faire deux trous à l'aide d'une perceuse n° 25 (diamètre de 0,150 po/0,4 cm).
4. Fixer la partie inférieure de la distributrice en insérant les vis dans les trous de fixation situés à l'arrière de la distributrice dans les coins inférieurs gauche et droit (**Figure 3**).

REMARQUE: Utiliser au moins toutes les vis fournies dans l'emballage pour fixer la distributrice au mur.



Loading Instructions

EMPTY DISPENSER (Both sides empty):

1. Insert new roll in left position so that paper unrolls in clockwise direction (**Figure 1**). Push up firmly until it locks into position securely.
2. Allow approximately 3 inches of leading edge of paper to extend below the bottom of the dispenser.

DISPENSER WITH PARTIAL ROLL ON LEFT SIDE (Right side empty):

When the edge of roll can no longer be seen through window, it is small enough to transfer.

3. To remove partial roll push up and to the side and pull out. Flip roll so that paper unrolls in counter clockwise direction and install in the right position (**Figure 2**).
4. Install new roll in left position according to steps 1 and 2 for EMPTY DISPENSER above (**Figure 3**). Rewind leading edge of full roll so no paper is showing.

INSTRUCTIONS POUR LE CHARGEMENT

DISTRIBUTRICE VIDE (les deux côtés sont vides):

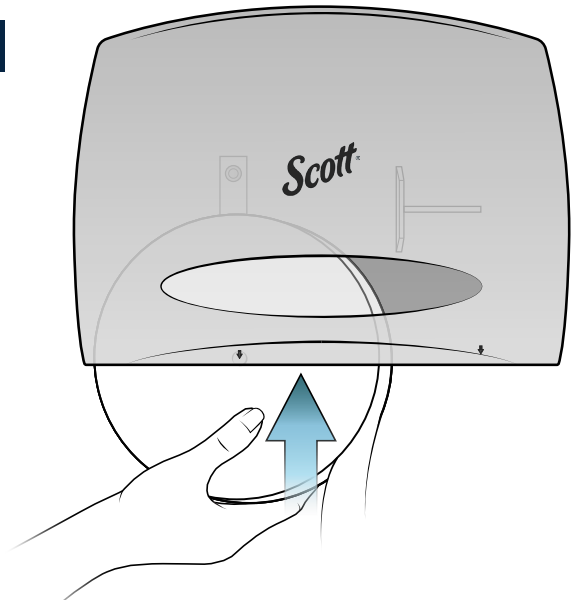
1. Installer le nouveau rouleau sur le moyeu de gauche pour qu'il se dévide dans le sens horaire (**Figure 1**). Appuyer fermement sur le rouleau jusqu'à ce qu'il se bloque.
2. Laisser environ 8 cm (3 po) de papier dépasser au bas de la distributrice (**Figure 2**).

DISTRIBUTRICE AVEC UN ROULEAU PARTIELLEMENT VIDE SUR LE MOYEU DE GAUCHE (côté droit vide) :

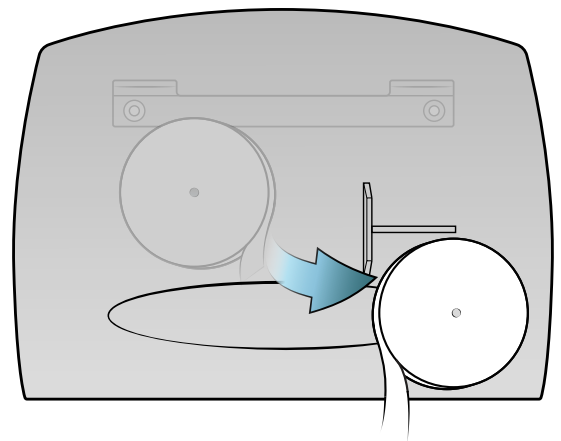
Lorsque le début du rouleau n'est plus visible dans la jauge visuelle, il est alors temps de le remplacer.

3. Pour retirer un rouleau partiellement vide, appuyer sur le rouleau en exerçant une pression sur le côté et tirer. Retourner le rouleau pour que le papier se déroule dans le sens antihoraire et l'installer sur le moyeu de droite (**Figure 2**).
4. Installer un nouveau rouleau dans l'emplacement de gauche selon les étapes 1 et 2 pour LA DISTRIBUTRICE VIDE ci-dessus (**Figure 3**). Enrouler le rebord du rouleau complet de façon à que le papier ne soit pas du tout

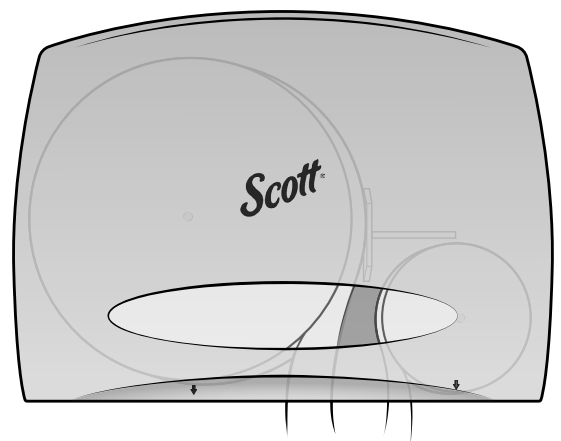
1.



2.



3.



***AMERICANS WITH DISABILITIES ACT (For use In U.S. only):** Title 111 of the Americans with Disabilities Act ("ADA") governs, in detail, the placement and operation of dispensers. You should ensure that your mounting and use of dispensers complies with that law as well as the regulations issued under that statute. The mounting suggestions in this document may or may not fulfill the obligations of the ADA with respect to your facility.

KIMBERLY-CLARK CORPORATION DISCLAIMS LIABILITY FOR PERSONAL INJURIES OR PROPERTY DAMAGES RESULTING FROM INSTALLATION NOT PERFORMED BY KIMBERLY-CLARK.

®/™Trademarks of Kimberly-Clark Worldwide, Inc. or its affiliates. ®KCWW is a Registered Trademark of Kimberly-Clark Tissue Company. ©1998 KCC. All Rights Reserved. Manufactured for: Kimberly-Clark Corporation, Roswell GA 30076.

***AMERICANS WITH DISABILITIES ACT (Loi relative aux Américains handicapés) (pour une utilisation aux États-Unis seulement):** Le titre III de l'Americans with Disabilities Act (« ADA ») régit, de façon détaillée, l'emplacement et le fonctionnement des distributrices. Vous devez veiller à ce que votre méthode de pose et d'utilisation des distributrices soit conforme à la loi, de même qu'aux règlements y afférents. Les suggestions relatives à la pose qui figurent dans le présent document peuvent répondre ou non aux exigences de l'ADA selon le type d'installation.

KIMBERLYCLARK CORPORATION DÉCLINE TOUTE RESPONSABILITÉ POUR LES BLESSURES PERSONNELLES OU LES DOMMAGES À LA PROPRIÉTÉ RÉSULTANT D'UNE INSTALLATION N'AYANT PAS ÉTÉ EFFECTUÉE PAR KIMBERLYCLARK.

®/™ Marques de commerce de Kimberly-Clark Worldwide, Inc. ou de ses sociétés affiliées. ®KCWW est une marque déposée de Kimberly-Clark Tissue Company. ©1998 KCC. Tous droits réservés. Fabriqué pour: Kimberly-Clark Corporation, Roswell GA 30076.