

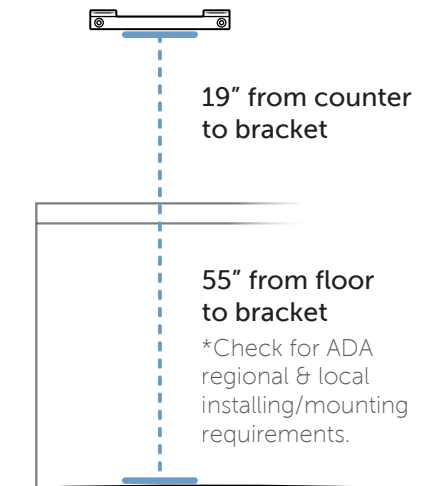


# KIMBERLY-CLARK PROFESSIONAL™ CENTER-PULL TOWEL DISPENSER

DISTRIBUTRICE D'ESSUIE-MAINS À ROULEAU CENTRAL KIMBERLY-CLARK PROFESSIONAL™

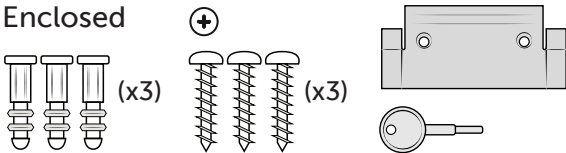


Product Codes 09335 Black



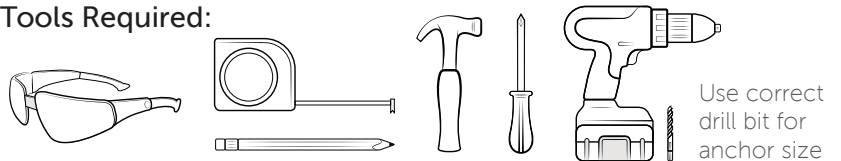
## Installation

### Enclosed



For available spare parts contact your sales representative.

### Tools Required:



*NOTE: For both permanent and temporary mounting, ensure that proper mounting hardware is used for appropriate wall composition, as enclosed hardware may not be compatible with your wall surface.*

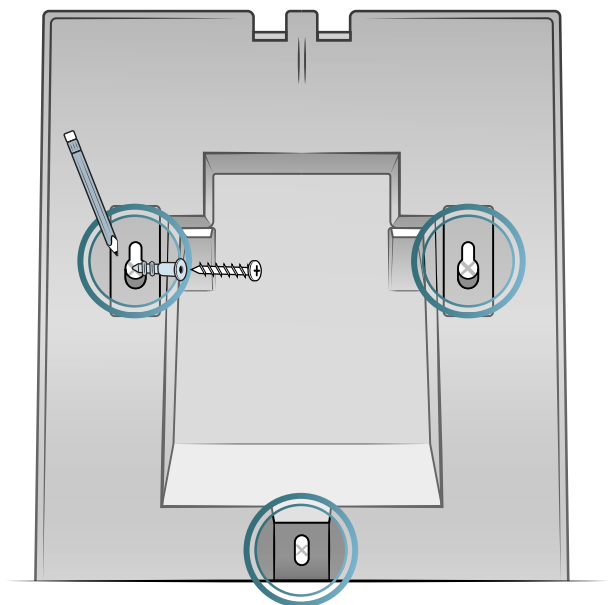
### PERMANENT MOUNTING.

1. Place opened dispenser in intended mounting position and mark location of 3 screw holes. Recommended mounting height is 48" from floor to bottom of dispenser (**Figure 1**).
2. Install top two screws halfway into wall. Position dispenser on screws.
3. Install bottom screw through hole in dispenser and tighten.
4. Finish tightening top two screws.

### TEMPORARY OR PORTABLE MOUNTING

5. Place mounting bracket in position and mark location of two screw holes. Recommended

1.



mounting height is 55" from floor to bottom of bracket (**Figure 2**).

6. Screw bracket to wall and mount dispenser.

*NOTE: Temporary mounting may be made permanent by installing third (bottom) screw through hole in dispenser back.*

#### WHEN KEYED DOOR OPERATION IS DESIRED

7. Open dispenser to reveal latch mechanism on side of cover. Release latch button by removing pin in latch button stem. Pull latch button out and save for future use (**Figures 3 & 4**).

## INSTALLATION

*REMARQUE: Dans le cas de la pose permanente et de la pose temporaire, assurez-vous d'utiliser la quincaillerie qui convient à la surface du mur sur lequel vous travaillez, car il se peut que la quincaillerie fournie ne soit pas compatible.*

#### POSE PERMANENTE

1. Placer la distributrice ouverte à l'endroit prévu et marquer l'emplacement des 3 vis de blocage. La hauteur de pose recommandée est de 56 po à partir du sol jusqu'au bas de la distributrice (**Figure 1**).
2. Insérer les deux vis supérieures tout en prenant soin de ne pas les serrer complètement. Placer la distributrice sur les vis.
3. Insérer les vis inférieures dans les trous de la distributrice et bien les serrer.
4. Bien serrer les deux vis supérieures.

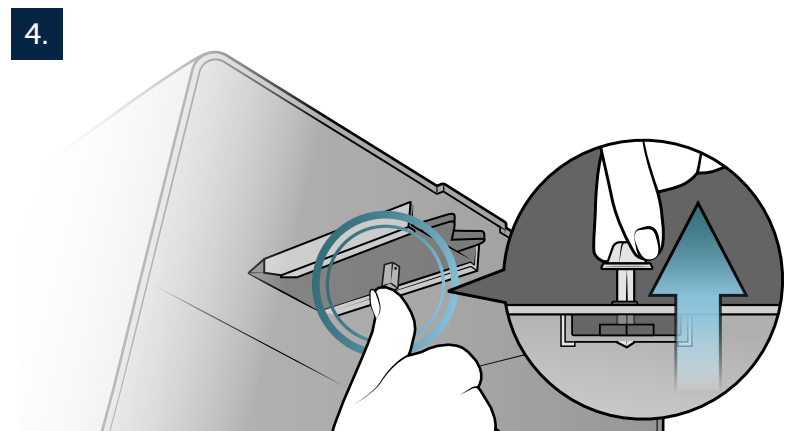
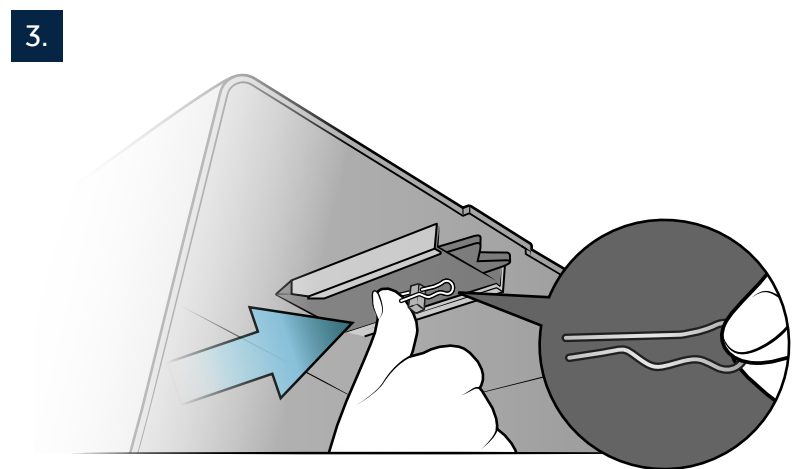
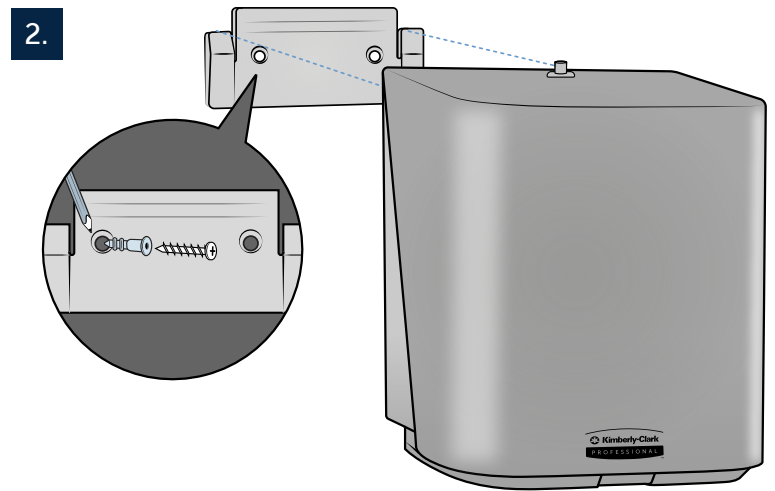
#### POSE TEMPORAIRE OU DISTRIBUTRICE PORTATIVE

5. Placer le support de fixation à l'endroit prévu et marquer l'emplacement des 2 vis de blocage. La hauteur de montage recommandée est de 65,5 po entre le sol et le haut du support (**Figure 2**).
6. Visser le support de fixation et fixer la distributrice au mur.

*REMARQUE: Il est possible d'installer la distributrice de façon permanente en insérant la troisième vis dans le trou situé au bas de la distributrice (à l'arrière).*

#### LORSQUE L'UTILISATION D'UNE CLÉ EST DÉSIRÉE:

7. Ouvrir la distributrice pour accéder au loquet situé sur le côté du couvercle. Libérer le bouton loquet en retirant la goupille de la fente. Retirer le bouton loquet et le conserver pour utilisation future (**Figures 3 et 4**).



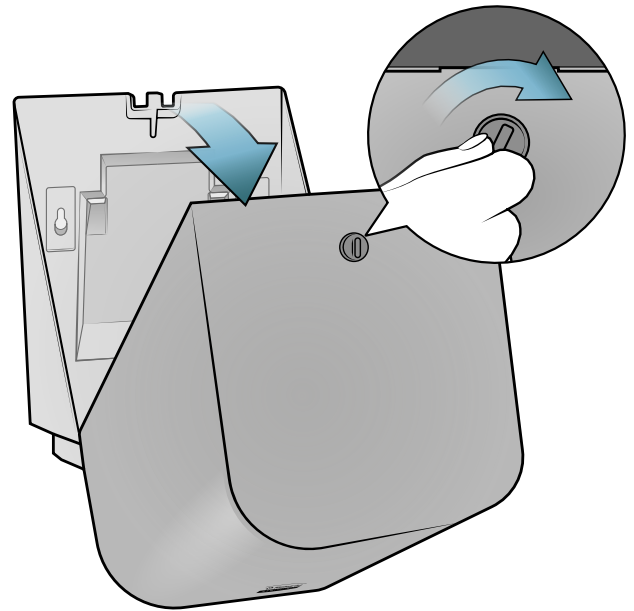
## Loading Instructions

1. Open dispenser cover (**Figure 1**).
2. Push in the slide until the dispensing opening disk is exposed.
3. Select appropriate dispensing opening on insert and rotate into position until it locks into place. Refer to product matrix label inside dispenser for proper opening. Release the slide so it fully opens (**Figure 2**).
4. Start roll from center by pulling out approximately 6" of leading edge (**Figure 3**).
5. Load roll by feeding leading edge downward into opening. Make sure that roll is seated completely in recess of dispenser (**Figure 4**).
6. Close the cover firmly while making sure the towel doesn't get caught inside.
7. Begin dispensing. Tear off the first few crumpled sheets.

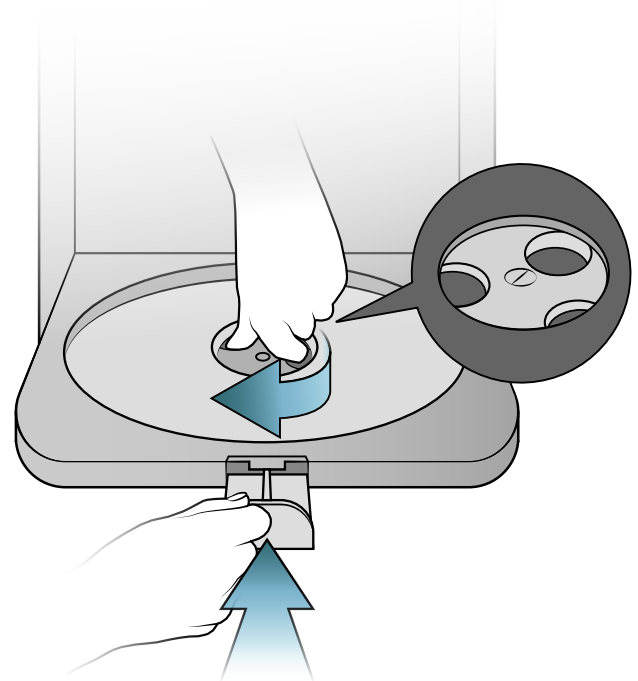
### INSTRUCTIONS POUR LE CHARGEMENT:

1. Ouvrir le couvercle de la distributrice (**Figure 1**).
2. Pousser la languette vers l'intérieur afin d'accéder au disque de l'ouverture de distribution.
3. Choisir l'ouverture de distribution appropriée sur le disque et le faire pivoter jusqu'à ce qu'il bloque. Voir l'étiquette du tableau du produit apposée à l'intérieur de la distributrice pour régler adéquatement l'ouverture. Relâcher la languette jusqu'à ce qu'elle soit complètement ouverte (**Figure 2**).
4. Dérouler le rouleau du centre en laissant environ 6 po de papier dépasser du bas de la distributrice (**Figure 3**).
5. Charger le rouleau de façon à ce que le début atteigne le bord de l'ouverture de distribution. S'assurer que le rouleau est bien installé dans la distributrice (**Figure 4**).

1.

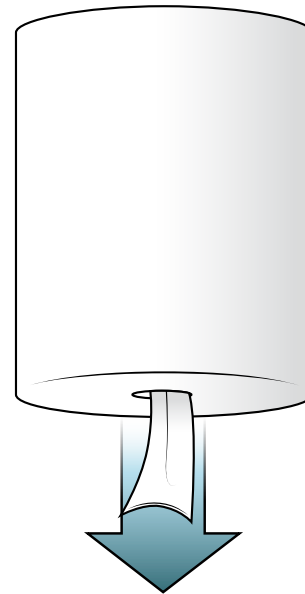


2.

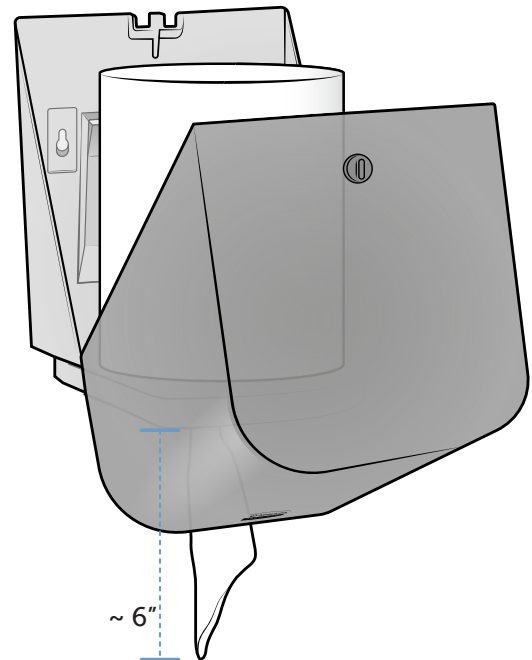


6. Refermer fermement le couvercle tout en s'assurant que l'essuie-mains ne reste pas coincé à l'intérieur.
7. Tirer sur les essuie-mains. Enlever les premières feuilles froissées.

3.



4.



**\*AMERICANS WITH DISABILITIES ACT (For use In U.S. only):** Title 111 of the Americans with Disabilities Act ("ADA") governs, in detail, the placement and operation of dispensers. You should ensure that your mounting and use of dispensers complies with that law as well as the regulations issued under that statute. The mounting suggestions in this document may or may not fulfill the obligations of the ADA with respect to your facility.

KIMBERLY-CLARK CORPORATION DISCLAIMS LIABILITY FOR PERSONAL INJURIES OR PROPERTY DAMAGES RESULTING FROM INSTALLATION NOT PERFORMED BY KIMBERLY-CLARK.

®/™Trademarks of Kimberly-Clark Worldwide, Inc. or its affiliates. ©KCWW is a Registered Trademark of Kimberly-Clark Tissue Company. ©1998 KCC. All Rights Reserved. Manufactured for: Kimberly-Clark Corporation, Roswell GA 30076.

**\*AMERICANS WITH DISABILITIES ACT (Loi relative aux Américains handicapés) (pour une utilisation aux États-Unis seulement):** Le titre III de l'Americans with Disabilities Act (« ADA ») régit, de façon détaillée, l'emplacement et le fonctionnement des distributrices. Vous devez veiller à ce que votre méthode de pose et d'utilisation des distributrices soit conforme à la loi, de même qu'aux règlements y afférents. Les suggestions relatives à la pose qui figurent dans le présent document peuvent répondre ou non aux exigences de l'ADA selon le type d'installation.

KIMBERLYCLARK CORPORATION DÉCLINE TOUTE RESPONSABILITÉ POUR LES BLESSURES PERSONNELLES OU LES DOMMAGES À LA PROPRIÉTÉ RÉSULTANT D'UNE INSTALLATION N'AYANT PAS ÉTÉ EFFECTUÉE PAR KIMBERLYCLARK.

®/™ Marques de commerce de Kimberly-Clark Worldwide, Inc. ou de ses sociétés affiliées. ©KCWW est une marque déposée de Kimberly-Clark Tissue Company. ©1998 KCC. Tous droits réservés. Fabriqué pour: Kimberly-Clark Corporation, Roswell GA 30076.